

# Hållbarhetsrapport 2023



*Kalmar Energi*



**Tillsammans skapar vi förutsättningar  
för att bygga och trygga ett innovativt,  
tillgängligt och hållbart Kalmar.**





# Innehållsförteckning

Vd har ordet .....	6
Välkommen till Kalmar Energi .....	11
Kalmar Energis tidslinje .....	12
Kalmar Energi i korthet .....	16
Hållbarhet är mer än 100% förnybar energi .....	21
Styrning av vårt hållbarhetsarbete .....	22
Våra styrdokument.....	24
Kalmar Energi gör gott!.....	28
Kalmarsundsveckan.....	30
GRI-standard .....	32
Dialoger med våra intressenter .....	36
Vårt bidrag till agenda 2030 .....	40
Våra prioriterade hållbarhetsfrågor .....	42
Hållbar och attraktiv arbetsgivare .....	46
Hälsosam arbetsmiljö .....	50
Kompetensförsörjning .....	54
Hållbara konsumtionsmönster .....	56
Cirkulär hushållning av resurser .....	64
Hållbara inköp och upphandlingar.....	70
Säkra och trygga leveranser.....	72
Minskad klimatpåverkan .....	75
Klimatbokslut .....	76
GRI-index .....	82
Vi bygger och tryggar hållbart för Kalmar .....	84

# Vd har ordet

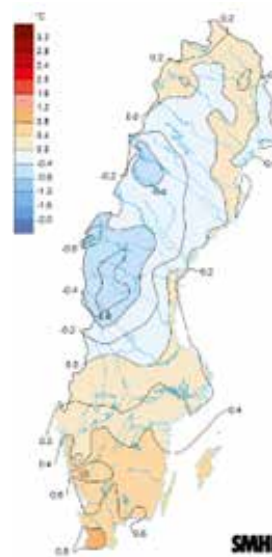
## En orolig värld

Världen har under de senaste åren mötts av en ny verklighet med krig både i närområdet och mellanöstern. Snabbt stigande inflation och rusande räntekostnader har lett till kraftig inbromsning av byggnationen, vilket i sin tur leder till ökad arbetslöshet och en dämpad konjunktur. Vi faller, både som samhälle och individer, ner i behovstrappan när de grundläggande frågorna om beredskap och självförsörjningsgrad lyfts samtidigt som kostnader för att bo och leva tar en allt större del av inkomsten. Intresset för ekologiska och förnybara produkter riskerar att sjunka. I grunden handlar hållbarhet om att värdera livskvaliteten nu i förhållandet till livskvaliteten imorgon. När marginalerna för alla intressenter sjunker ökar pressen på politiken att hitta vägar framåt. Kortsiktiga stöd måste kombineras med fortsatt fokus på långsiktiga styrmedel. Kompassen snurrar på flera områden.

I Sverige har riksdagen ställt sig bakom arbetet för ett fossilfritt samhälle, med sikte på nettonollutsläpp av fossil koldioxid 2045. Inom ramen för Fossilfritt Sverige har 22 branscher tagit fram färdplaner som tydliggör det som krävs för att bli fossilfria eller klimatneutrala med bibehållen eller förstärkt konkurrenskraft. Färdplanerna visar möjligheter och tydliggör hinder, men innehåller även förslag på lösningar. Målet är högt satt; att göra Sverige till världens första fossilfria välfärdsland! Med stort tryck på att sänka konsumenternas kostnader har reduktionsplikten som ställde krav på andel förnybart bränsle i bensin och dieseltankarna sänkts. Nu måste nya vägar väljas för att inte tappa möjligheten att nå det uttalade målet om nettonollutsläpp.

## Nederbördsrekord och kylig av slutning på året

2023 var ett nederbördsrikt år framför allt i södra halvan av landet där flera nya rekord slogs. Temperaturmässigt var det en mer varierad bild. Bland de händelser som lämnat ett avtryck var ovädret Hans i början av augusti med stora regnmängder i södra Sverige och kraftiga åskväder med stormbyar. Verksamheten



Medeltemperatur 2023 jämfört med åren 1991-2020

har börjat anpassa sig till en ny verklighet med lägre men leveransvolymen men spetsigare uttag, mer åska och skyfall samt större volatilitet i elpriserna när temperaturen över tid stiger och vi ser större svängningar i nederbörd och vind samtidigt som andelen väderberoende kraft ökat under de senaste åren. Kriget i Europa sätter begränsningar i export och importflödet som även det påverkar prisbildningen.



### Agenda 2030 – 17 globala mål som alla hänger ihop

Sverige är ett av de länder som anses ha bäst förutsättningar för att nå framgång inom samtliga områden som är inkluderade i de globala målen. Under de senaste åren har vi fått omvärdera och utvärdera prioriteringarna och vi som samhälle kommer att utmanas ännu mer när balansen mellan korta krisåtgärder och långa styrmedel ska hanteras. Redan under pandemin tydliggjordes svagheter i det samhällssystem som vi har byggt upp med tydliga ansvarsgränser och fastställda uppdrag. Dessa är i de allra flesta fall baserade på att möta en förvaltande struktur och har svårt att hantera kraftiga systemomställningar och förhöjda

beredskapslägen som utmaningarna nu kräver. Det gäller för såväl säkerhet och energi som för sjukvård som samtliga områden befinner sig i stora omställningar.

### **Tillsammans skapar vi förutsättningar**

Visionens begrepp tillsammans är det som håller oss samman, som gör våra erbjudanden unika och som tydliggör behovet av att arbeta ihop för att nå framgång och lösa framtida utmaningar. Med vår infrastruktur och innovativa affärsmodeller skapar vi förutsättningar för kunder och andra samhällsaktörer att bidra till energiomställningen och nå bättre resurseffektivitet. Hög tillgänglighet skapar förtroende och vi blir en trovärdig partner för både innovativa och hållbara lösningar. Samverkan bygger på förtroende och förtroende kräver i sin tur utvecklade relationer. I begreppet samverkan lägger vi ett ömsesidigt beroende och intresse där man liksom andra förhållanden får ge och ta för att lyckas. Under året har dialogerna med intressenter intensifieras kring främst kring frågor som berör trygghet och beredskap kopplat till ett förändrat säkerhetsläge men även kopplat till kunders intresse av att vara delaktiga i energiomställningen. Varje dag bygger och tryggar vi dagens och framtidens Kalmar.



Anna Karlsson, VD







# Välkommen till Kalmar Energi

Kalmar Energi är ett energibolag och en samhällsaktör som förser kunder, till exempel i Kalmarregionen, med energi, värme och kommunikationslösningar. Vi erbjuder tjänster inom fjärrvärme, fjärrkyla, elhandel, elnät, stadsnät, energitjänster, solceller, sol-och vindandelar och elbilsladdning.

Värmen i dina element, tillgången till ditt internet via vårt fibernätverk och elen du behöver när du startar och laddar dina olika prylar, är alla tjänster som vi tillhandahåller. När det gäller förvaltning och utveckling av våra produkter och tjänster tar vi hållbarhetsarbete på stort allvar. Vårt arbete och ansvar för hållbar utveckling omfattar alla delar av vår verksamhet och hela vår värdekedja.

# Kalmar Energis tidslinje



Kalmar Gasverk  
står färdigt.

Första gaslyktan  
tänds i Kalmar.

1861 – 1862

1908

1931

1958

1963

1967

1969

Huvudstation 1 (H1)  
Spiggen tas i drift.

Gasverket  
läggs ner.

Likströmsleveranserna  
avvecklas.

Kalmar Stads  
Elektricitetsverk  
bildas.

Råkraftsförsörjningen  
tryggs för Kalmar med  
huvudstation 2 (H2)  
Kalkstenen.



Draken konverteras från olja till kolpannor.

Hetvattencentral Draken byggs med tre oljepannor och en reservpanna.

Då kol blivit belagt med skatt konverterar vi våra kolpannor på Draken till träpulver.

100 % förnybar energi till våra kunder.

1972

1975

1978

1984

1990

2000

2001

Hetvattencentralen Dvärgen står klar för att ge Norrlandsområdet värme.

Efter stor utbyggnad av Kalmar behövs även huvudstation 3 (H3) Fingersvampen.

Flera på Kalmar Energi har beredskap inför millennieskiftet och firar tolvslaget på jobbet. Kommer elen att brytas? Kommer alla datorsystem helt balla ur? Svaret blev, som för de flesta andra, nej.



Nu är det äntligen dags att ta vara på all kraft som vi alla utsätts för i den ökända Kalmar-motvinden och Kalmarsund Vind bildas och bygger vindkraftverk.

2006

2009



Kraftvärmeanläggningen Moskogen står klar och producerar inte bara fjärrvärme utan även förnybar el till Kalmar.

Solcellstaket på Nöbble Gård byggs och succén fortsätter med solcellsparkerna på Törneby och Nöbble.

Energirepubliken utropas och nu är det även dags att fånga energin från solen genom att Kalmarsund Sol bildas.

2015

2016

2018

2019

2020/2021

2022

2023

Pandemin satte oss på ett snabbtåg in i den digitala eran, vi ställer om!

Vårt sensornätverk för Internet of Things går live och har täckning i Kalmar och en del av Öland.

Solceller är något som blir väldigt populärt för villaägare och vi lanserar solceller på eget tak som blir en succé hos våra kunder.

Beslut om att bygga Johansfors Solpark togs.

- Ökad effekt på Moskogen
- Driftsättning av Johansfors Solpark

# Kalmar Energi i korthet

**Värderingar styr vår vardag.** Våra handlingar ska vara någonting som vi alla kan stå bakom och vara stolta över. När vi är **Personliga, Nära och Engagerade** i vardagen är vi som allra bäst. Det är viktigt för oss att våra kunder ska känna förtroende för oss och det vi står för – **att vi uppträder ansvarsfullt mot både människa och miljö.**



18 st

Om alla kommuninvånare köpte **18** nya smartphones 2023 skulle tillverkningen av dessa ge **upphov till** lika stora **utsläpp** som **undvikits genom** Kalmar Energis verksamhet.

Under 2023 har fjärrvärmens som levererades till din lägenhet i Kalmar bidragit till att **undvika utsläpp** motsvarande ungefär **1,2 års bilkörning.**

1,2 år



**Hållbarhet är grunden i vår verksamhet** och i produktionen av fjärrvärme tar vi tillvara **biobränslen från skogen** i form av **skogsflis, bark** och rester från **skogs- och träindustrin**. Genom att producera både el och värme nyttjas energiinnehållet i bränslet bättre.



# 100%

av den **aska** som produceras av vårt kraftvärmeverk återvinns.



På Kalmar Energi består **ledningen** av **2/3 män** och **1/3 kvinnor**.

# 98,9%

frisknärvaro hos de anställda på Kalmar Energi under 2022.



Om alla invånare i kommunen **avstod** från att **köra bil** under **1,1 år** skulle det innebära lika mycket **undvikna koldioxidutsläpp** som Kalmar Energi **bidrog med** under 2023.



Kalmar Energis bidrag till att undvika **klimatpåverkan** under 2023 är lika stor som **bidraget från 161 fotbollsplaner** täckta med **solcellspaneler**.



<b>Anställda:</b>	96 st
<b>Fjärrvärmeanslutningar:</b>	3 974 st
<b>Fjärrvärmekunder:</b>	ca 22 000 st
<b>Elnätskunder:</b>	ca 25 800 st
<b>Elhandelkunder:</b>	ca 23 900 st

# 1 → 5,5

För varje kg **CO<sub>2</sub>e** som Kalmar Energis verksamhet gav **upphov** till under 2023 bidrog Kalmar Energi samtidigt till att utsläpp av **5,5 kg CO<sub>2</sub>e** kunde **undvikas** på annat håll.



**Hållbart**

**Hållbarhet är  
mer än 100%  
förnybar energi**



# Hållbarhet är mer än 100% förnybar energi

Hållbarhet är självklart mer än att erbjuda 100 procent förnybar energi. Hållbarhet är lika mycket hållbara sociala värderingar där vi på Kalmar Energi anser att allas lika värde kan omsättas till en trygg miljö att växa och bo i. Vi vill också ha en arbetsplats där man som medarbetare känner en stolthet för det vi levererar och det vi står för. Med bra förutsättningar växer människor och kan få fullt utlopp för sin kompetens och sitt engagemang både på arbetet och på fritiden. En god balans mellan arbetsliv och privatliv ser vi som en förutsättning för att få utrymme att utvecklas.

Vi behöver också göra hållbara investeringar i allt från maskiner till personal. De projekt vi tar oss för ska vara hållbara, både ekonomiskt och miljömässigt. När medarbetare lämnar oss för pension eller nya utmaningar ska de känna en stolthet över de egna prestationerna och en trygghet i att det arv de lämnar vidare kommer att hanteras på bästa sätt. Det är en viktig del av hållbarhet att vår personal trivs och utvecklas hos oss.

En annan del av hållbarhet är att hela samhället finns representerade på Kalmar Energi genom att vi till exempel har olika etniska bakgrunder, olika kön och åldrar. Det berikar hur vi tar oss an uppdrag och hur vi kommer på lösningar till olika problem. Vi vet att mångfald gynnar utveckling.

Vad som är hållbart idag kommer med största sannolikhet att se annorlunda ut imorgon. Teknik utvecklas, samhällets normer och beteenden förändras. Förväntningar på vad vi ska kunna leverera och hur vi uppfattas kommer också alltid att utmanas. En nyfiken och ifrågasättande kultur krävs för att nå framgång. Det krävs också mod, morot och tillit för att förändra våra beteenden.

# Styrning av vårt hållbarhetsarbete

Kalmar Energi-koncernen är regionens ledande energiföretag med en stark lokal närvaro och med sydöstra Sverige som sin hemmamarknad. Affärsidén har en tydlig kundinriktning där hög service, enkelhet och prisvärdhet är några av våra ledstjärnor. Verksamheten ska dessutom bedrivas med största möjliga hänsyn till vad som långsiktigt är bäst för ett hållbart samhälle.

Kalmar Energi Holding AB ägs till lika delar av Kalmar kommun, via Kalmar kommunbolag AB, och E.ON Sverige AB. Koncernen är organiserad med ett värmebolag, Kalmar Energi Värme AB, ett elnätsbolag för distribution av el, Kalmar Energi Elnät AB samt ett med E.ON Sverige AB samägt försäljningsbolag, Kalmar Energi Försäljning AB. Kalmar Energi Värme AB är det bolag som enligt lag ska upprätta en hållbarhetsrapport. Styrelsen för Kalmar Energi-koncernen är till hälften politiskt tillsatta och till hälften tillsatta av E.ON Sverige AB. Även ordförandeposten tillsätts av E.ON Sverige AB. Styrelsen ansvarar för upprättande och utgivning av års- och koncernredovisning med tillhörande hållbarhetsrapport.

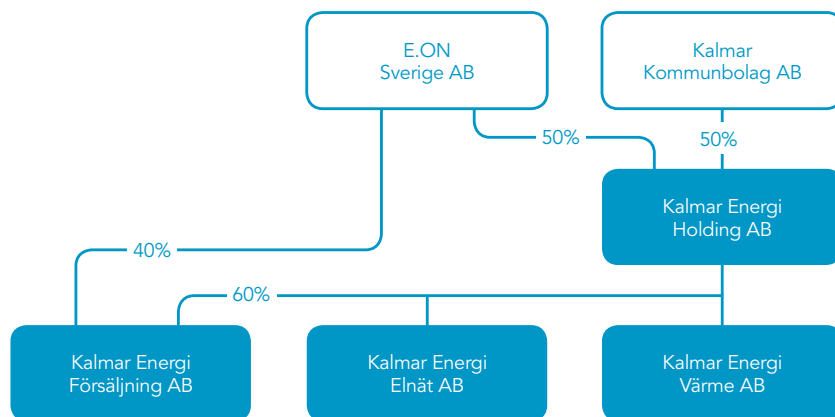
Ansvar för verksamheten är delegerad till vår VD och i olika befattningsbeskrivningar är uppdrag fördelat till enskilda tjänstemän. I samtliga ledarroller ingår ansvar för både ekonomi, miljö och personal. VD för koncernen ansvarar för den löpande förvaltningen, inklusive ansvar för hållbarhetsfrågorna, enligt styrelsens riktlinjer och VD-instruktion. Arbetet samordnas av en tvärfunktionell grupp bestående av VD, produktionschef och HR samt hållbarhetssamordnare.

Styrelse och företagsledning gör minst en årlig genomgång av hållbarhetsfrågor i samband med beslut om affärsplan. I arbetet med affärsplan utvärderas vision, strategier, mål och policys. Rapportering av hur verksamheten följer de planer som är satta sker löpande under året på styrelsemöte som hålls minst fem gånger per år samt vid en årlig strategidialog som sedan blir grunden för kommande affärsplan. Input till dessa dialoger kommer från verksamheten, ekonomiska resultat och medarbetar- och kunddialoger. Årlig utvärdering av högsta styrelseorganets prestationer sker i november månad där man går igenom struktur, kulturfrågor

kring hur styrelsens arbete fungerar, samt ansvarsfördelningen mellan VD och styrelse. En rapportering och godkännande görs årligen kring vilka andra externa uppdrag som VD har. Beslut om köp eller försäljning av aktier är ett beslut som ligger på styrelsen oavsett beloppsnivå. Huvudmannskapet (verklig huvudman) för bolaget är VD då aktieandelen är 50/50, det vill säga ingen av ägarna har en dominerande ställning. Inga finansiella beslut där en närstående finns kopplat till ärendet får tas av enskild tjänsteman utan hanteras i koncernens rikskommitté. Hanteringen är reglerad i koncernens kreditpolicy.

Kalmar Energi ska ge en positiv påverkan på omvärlden, och på vår framtid. För att säkerställa detta finns flera fastställda processer, bland annat sker utvärdering löpande i och med hållbarhetsarbetet. Vid åtgärder eller förändringar genomförs riskanalyser som resulterar i åtgärdsplaner. Kalmar Energis verksamheter är delvis anmälnings- eller tillståndspliktiga enligt miljöbalken och följs upp genom periodiska besiktningar, kommunal tillsyn och årliga miljörapporter. Under 2023 har vi efterlevt samtliga villkor.

Kalmar Energi har påbörjat arbetet med att linjera rapporteringen med EUs direktiv om företagets hållbarhetsrapportering - Corporate Sustainability Reporting Directive (CSRD).



# Våra styrdokument

Kalmar Energi har tagit fram styrdokument för att säkerställa en hållbar utveckling. Alla styrdokument finns i vårt ledningssystem. Kalmar Energi Värme AB är sedan mer än 20 år tillbaka certifierade enligt ISO 14001 och 9001.

Vi arbetar systematiskt med kvalitets- och miljöfrågorna och genomgår löpande tredjepartsrevisioner som kontrollerar att vårt miljö- och kvalitetsledningssystem uppfyller kraven i ISO 14001 och 9001.





## Polycys

- Arbetsordning för VD och styrelse
- Kollektivavtal
- Lokala avtal
- Miljöpolicy
- Kvalitetspolicy
- Arbetsmiljöpolicy
- Bränslepolicy
- Policy elproduktion
- Kreditpolicy
- Policy finans
- Sponsringspolicy
- Elhandelspolicy
- Övergripande riskpolicy
- Ordnings- och säkerhetsföreskrifter
- Uppförandekod
- Alkohol- och drogpolicy
- Representation- och mutpolicy
- Förebyggande arbete mot hot och våld
- Plan för lika rättigheter och möjligheter på Kalmar Energi
- Policy mot kränkande särbehandling och sexuella trakasserier
- Lönepolicy
- Attestinstruktion
- IT-policy och säkerhet
- Policy för NIS
- Integritetspolicy
- Policy för hantering av dataskyddsförordningen
- Visselblåsarpolicy
- Resepolicy
- Bilpolicy



**Framtid**

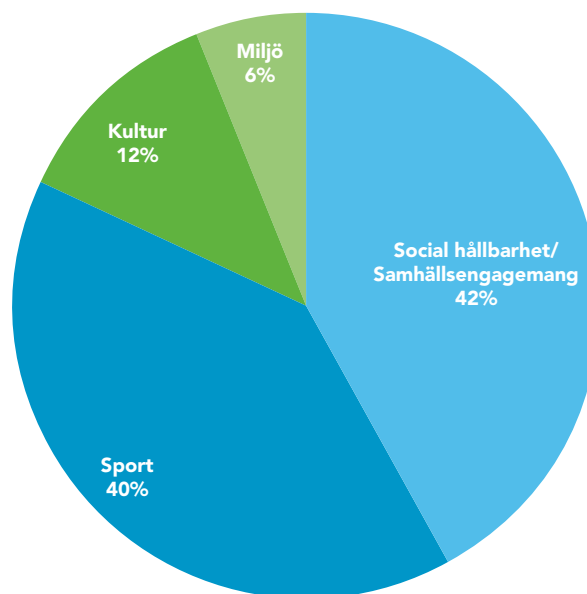
**Vi kan alla bidra  
utifrån våra  
förutsättningar**

# Kalmar Energi gör gott!

Vår vision, "Tillsammans skapar vi förutsättningar för att bygga och trygga ett innovativt, tillgängligt och hållbart Kalmar" genomsyrar allt vi gör. Ett starkt samhällsengagemang innebär att vi årligen sponsrar och samarbetar med en rad olika lokala aktörer inom exempelvis idrott, kultur, pedagogik, jämställdhet och trygghet. Vi arbetar utifrån en sponsringspolicy och upprättat samarbetsavtal med dem vi sponsrar.

De senaste åren har vi gjort en förflyttning från fokus på idrottsaktiviteter till att än mer agera inom social hållbarhet och samhällsengagemang. Vi ser också att den variation av aktiviteter vi gör tangerar flertalet av Agenda 2030s 17 hållbarhetsmål.

Under år 2023 har vi bland annat genomfört den omåttligt populära kundkvällen Natt på museet på Kalmar Läns museum, där vi arrangerade två kundkvällar tack vare det stora intresset. Dessutom gjorde vi en insats för social hållbarhet på Kalmar Stadsmission inför julhelgen tillsammans med Xylem. Vi sponsrar även Kalmar FFs samhällsengagemang Kalmar FF med Hjärtat, där vi sitter med i styrgruppen. Vårt dedikerade bidrag är Energijakten; en tävling som syftar till att öka barns rörelseglädje.





**Arbetsinsats inför julhelgen  
på Kalmar Stadsmission.**

# Kalmarsundsveckan

Kalmarsundsveckan är en mötesplats för hållbar utveckling. En arena där både näringsliv, offentlig verksamhet, forskare och privatpersoner samlas för att diskutera hållbarhetsfrågor, lära och inspireras av varandra. Bakom initiativet står sex regionala aktörer: Kalmar Energi, Kalmar kommun och Kalmar Vatten samt Skanska, Kalmarhem och Riksbyggen. Tillsammans vill vi bidra till regionens hållbarhetsarbete och på så sätt komma närmare FN:s 17 globala hållbarhetsmål.





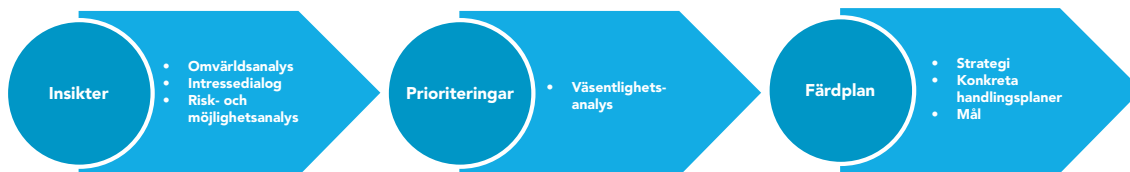
# GRI-standard

GRI (Global Reporting Initiative) är en internationell, oberoende och ideell organisation vars uppgift är att stötta verksamheter i rapporteringen av hållbarhetsarbete. Idag redovisar alla statliga och många privata verksamheter i Sverige sitt hållbarhetsarbete enligt GRIs principer. Genom att följa GRIs riktlinjer blir det enklare att säkerställa att hållbarhetsrapporten är trovärdig, heltäckande, transparent och tydlig. Syftet med GRI är att förse organisationer med ett universellt språk för rapportering av hållbarhetsarbetet. Ramverket ska också underlätta för verksamheterna att få insikt i och hantera sin miljö- och klimatpåverkan.

Under 2021 beslutade Kalmar Energi att börja redovisa hållbarhetsarbetet enligt dessa principer. För vår del har det inneburit att vi har gjort ett omtag av vårt hållbarhetsarbete. Frågor kring hållbarhet har länge varit i fokus, men vi har känt ett behov att systematisera och följa upp arbetet bättre. Vi har därför arbetat med omvärlds- och nulägesanalys, intressentdialoger, risk- och möjlighetsanalys och väsentlighetsanalys. Vi har därefter arbetat fram konkreta handlingsplaner och aktiviteter.

Under 2022 satte vi relevanta mål och KPIer. Det är viktigt för att vi ska kunna se att våra aktiviteter har önskad effekt och att vi är på rätt väg. Under 2023 har vi arbetat för att bibehålla en hög ambitionsnivå inom de områden där vi upplever att vi har en bra arbetsmetod samt att höja nivån inom de områden som har förbättringspotential. Vi har även påbörjat arbetet med att linjera arbetsmetoder och rapportering med EUs direktiv om företagens hållbarhetsrapportering – Corporate Sustainability Reporting Directive (CSRD). Kalmar Energi kommer att omfattas av rapporteringskraven från och med verksamhetsår 2025.

## Systematiskt hållbarhetsarbete









**Tillsammans**

**Det är  
tillsammans  
med andra vi  
når framgång**



# Dialoger med våra intressenter

Vi har en kontinuerlig dialog med våra intressenter i olika sammanhang och mäter regelbundet vad de tycker om oss och vad vi kan bli bättre på. Vi följer också rapporter och undersökningar kopplade till trender i stort. Vi vet att det är viktigt med proaktivitet, trygghet och att finnas nära våra kunder. Den digitala kundrelationen blir också viktigare, och gemensamt för branschen är att vi snabbt behöver bli bättre på att erbjuda kunderna smarta och smidiga digitala lösningar. Inom företagssegmentet är partnerskap en central fråga för att nå framgång.

Vår verksamhet ska också främja utvecklingen i regionen och bedrivs med största möjliga hänsyn till vad som långsiktigt är bäst för ett hållbart samhälle. För att lyckas med vårt uppdrag behöver vi lyssna på vad våra kunder och övriga intressenter efterfrågar och förväntar sig av oss. Det gör vi genom dialoger med våra olika intressenter.

Under 2021 genomfördes intressentdialoger inom temat hållbarhet genom cirka 60 intervjuer och enkätundersökningar med medarbetare, ägare, branschorganisationer, entreprenörer och leverantörer samt företagskunder. Intressenterna identifierades utifrån graden av påverkan oss emellan. Resultatet från omvärldsanalysen, riskanalysen och intressentdialogen vägdes sedan ihop till en väsentlighetsanalys och dess resultat genomlystes i en workshop med ledningsgruppen. Under 2022 genomfördes intressentdialogen med ett urval av företagskunder. Genom dialogen ville vi veta om de tycker att vi har gjort en sund avvägning när vi pekat ut våra sju viktigaste hållbarhetsfrågor. Under 2023 genomfördes intressentdialoger med bolagets affärsägare. Detta för att vi sett att omvärlden förändrats och att nya risker samt möjligheter identifierats och det därför var relevant att se över våra sju hållbarhetsfrågor utifrån de nya förutsättningarna.

Utifrån 2023 års intressentdialog, omvärldsanalys och riskanalys gjordes en översyn av väsentlighetsanalysen men inga ändringar ansågs nödvändiga.

Vi kommer löpande uppdatera vår prioritering, genom omvärldsanalys och dialog med våra intressenter, och utifrån hur vår egen verksamhet utvecklas och förändras.

#### **Process för kartläggning av intressenter**

Arbetet med att definiera och se över våra prioriterade intressenter är en del av koncernens årliga strategiprocess och involverar koncernledningsgruppen.

#### **Samarbeten och medlemskap i bransch- och intresseorganisationer**

- Energiföretagen i Sverige
- Kalmar Läns Luftvårdsförbund
- Sobona
- Sinfra
- Sveriges marknadsförening
- Destination Kalmar
- Kalmarsund promotion
- MIK (Marknadsföring i Kalmar)
- Linnéuniversitetet
- Kalmarsundsveckan
- Svebio (Svenska bioenergiföreningen)

# Intressentdialogmatris

INTRESSENER	AKTIVITETER	FREKVENNS
<b>Kunder</b>	Webbplats	Löpande
	Kundservice (telefon, mejl, chatt, messenger, besök)	Löpande
	Kundbesök	Löpande
	Nyheter	Löpande
	Nyhetsbrev	Löpande
	Hållbarhetsdialog/Intressentdialog (GRI)	Vart tredje år
	Kundundersökningar	Löpande
	Stämmor KSV, KSS	1 gång/år
	Nätverksträffar	Löpande
	Kundsynpunkter	Löpande
	Kundevent	Löpande
	Sociala medier	Löpande
	Kund-app, Mina Sidor	Löpande
	Fakturor m.m.	Löpande
	Introträffar	Vid behov
Driftinformation	Vid behov	
<b>Medarbetare och fack</b>	Intranät, Teams	Löpande
	Arbetsplatsträffar	Löpande
	Winningtemp	1 gång per månad
	Internutbildningar	Löpande
	Personalinformation/träffar	4 gånger per år
	Ledarskapsträffar	3-4 gånger per år
	Koncerngemensamma utbildningsdagar	1 gång per år
	Facklig representation i styrelsen	7 gånger per år
	Kontakter med fackliga företrädare	Löpande
	Arbetsmiljögrupper	Löpande
	SAM-möten	4 gånger per år
	Samverkan- och skyddskommitté	11 gånger per år

INTRESSENTER	AKTIVITETER	FREKVENNS
<b>Ägare</b>	Styrelsemöten	<b>7 gånger per år</b>
	Ägardialog	<b>Löpande</b>
	Årsstämma	<b>1 gång per år</b>
<b>Allmänheten</b>	Lokala arrangemang	<b>Löpande</b>
	Sponsring och samhällsengagemang	<b>Löpande</b>
	Pressmeddelanden/pressträffar	<b>Löpande</b>
	Driftinformation	<b>Vid behov</b>
	Studiebesök	<b>Löpande</b>
<b>Leverantörer och entreprenörer</b>	Upphandlingar/avstämning av avtal	<b>Löpande</b>
	Bygg- och projektmöten	<b>Löpande</b>
	Samverkan byggherrar	<b>Löpande</b>
<b>Myndigheter</b>	Dialog med myndigheter i olika sammanhang	<b>Löpande</b>
<b>Skolor/universitet</b>	Besök i skolor	<b>Löpande</b>
	Studiebesök	<b>Löpande</b>
	Samverkan med Linnéuniversitetet	<b>Löpande</b>
<b>Ideella organisationer</b>	Samrådsprocesser	<b>Vid tillståndsprövning</b>
<b>Bransch</b>	Samverkan genom bland annat branschorganisationer och branschföreningen	<b>Löpande</b>

# Vårt bidrag till agenda 2030

År 2015 antog världens regeringar Agenda 2030 för hållbar utveckling. Agenda 2030 består av 17 globala mål och 169 delmål som ska skapa en hållbar utveckling när det gäller såväl ekonomin, människors välfärd som miljön. Agenda 2030 gäller för alla människor och verksamheter och vi måste gemensamt arbeta för att nå dem. Kalmar Energi ska bedriva en ansvarsfull och hållbar affärsverksamhet. Vi utgår inte bara från vår vision för att bidra till ett tryggt och hållbart Kalmar, vi tillämpar Agenda 2030 som riktlinjer och vägledning i vårt hållbarhetsarbete.

Målen och dess definition på hållbarhet är omfattande och visar tydligt att det finns många viktiga hållbarhetsområden i vår organisation. Vår verksamhet bidrar till många av de globala målen. Även om vi inser att samtliga målen är viktiga så har vi mer fokus på vissa av dem, där vi kan göra störst skillnad.



## Våra prioriterade hållbarhetsfrågor med koppling till mål i Agenda 2030



# Våra prioriterade hållbarhetsfrågor

Under året har vi tagit flera steg för att säkra en hållbar verksamhet. Vi har bland annat identifierat de hållbarhetsområden som är viktigast för oss att arbeta med, antingen där det finns en stor risk eller där vi kan göra stor skillnad. Prioriteringen i vårt hållbarhetsarbete utgår från Kalmar Energis uppdrag, verksamhetens påverkan inklusive risker och möjligheter, omvärldstrender samt intressenternas förväntningar. För att säkerställa ett trovärdigt, relevant och balanserat urval har vi tillämpat det globala ramverket för hållbarhetsredovisning GRI Standards (Global Reporting Initiative).

Prioriteringarna i vårt hållbarhetsarbete har tagits fram i ett omfattande och grundläggande arbete under år 2021. Först togs det fram en nuläges- och omvärldsanalys som beskriver trender inom hållbarhet. Vi definierade också internationella och nationella mål. Koncernledningsgruppen har även gjort en risk- och möjlighetsanalys där man utvärderat vilka hållbarhetsrelaterade utmaningar och möjligheter som finns och vilka av dem som påverkar oss mest. Under år 2023 har vi gått igenom samtliga moment igen för att kontrollera huruvida vi behöver uppdatera våra slutsatser om vilka hållbarhetsområden som påverkar oss mest.

Hållbarhet är en fråga som löpande diskuteras med styrelsen vilket bidrar till att bygga på vår gemensamma kunskap och samsyn om ett hållbart Kalmar Energi.



S

## Hållbar och attraktiv arbetsgivare

Hållbarhet börjar med människorna bakom kulisserna. Det är hos våra medarbetare vår hållbarhetsresa börjar.



S

## Kompetensförsörjning

Kompetensförsörjningen fortsätter att vara framtidens knäckfråga - så även inom energibranschen. Erfarenhet och ny kompetens krävs för att kunna omsätta och utnyttja de nya tekniker som kommer.



E

## Säkra och trygga leveranser

El och värme är en förutsättning för att samhället och infrastrukturen ska fungera. Bristande leveranser skulle innebära att driften av viktiga samhällsfunktioner som sjukhus och industrier hotas.



E, Ek

## Cirkulär hushållning av resurser

När vi producerar fjärrvärme av rester från skogsindustrin kan vi samtidigt generera förnybar el och på så sätt bidra till minskade koldioxidutsläpp och god resurshållning.



E, Ek

## Hållbara konsumtionsmönster

Vi vill skapa förutsättningar för att sprida kunskap om hur alla i Kalmar kan leva mer hållbart och nyttja våra resurser smart. Exempelvis smart nyttjande av vårt gemensamma energisystem.



E

## Minskad klimatpåverkan

Klimatförändringar är en av vår tids största utmaningar och arbetet med att begränsa och hantera konsekvenserna påverkar oss alla.

Att begränsa vår negativa påverkan på biologisk mångfald och säkerställa hållbart nyttjande av ekosystemtjänster är en avgörande utmaning för vår överlevnad.



E, Ek

## Hållbara inköp och upphandlingar

Vid upphandlingar och inköp kan vi bidra till de globala målen genom att köpa produkter och tjänster från företag som aktivt jobbar med miljömässig och social hållbarhet.

## Social hållbarhet (S) Ekologisk hållbarhet (E) Ekonomisk hållbarhet (Ek)



# Hållbar och attraktiv arbetsgivare

När man pratar om ett företags hållbarhetsarbete tänker man oftast på dess inverkan på samhället lokalt och globalt, men hållbarhet börjar med människorna bakom kulisserna. Det är hos våra medarbetare, samarbetspartners och leverantörer vår hållbarhetsresa börjar. När ett team mår bra växer en kultur av positivitet fram. Medarbetare i en sund organisation inser att de är viktiga på individnivå och kan därför lättare relatera till företagets mål i stort.

Vi använder oss av tempmättningsverktyget Winningtemp där medarbetarna varje månad får svara på 16 framslumpade frågor. Svaren redovisas sedan i verktyget i form av en övergripande temperatur och flera temperaturer per underkategori. Verktyget ger oss möjlighet att visualisera hur företaget mår i realtid, få snabb återkoppling från medarbetarna och följa trender. Tillsammans med minst ett medarbetarsamtal årligen och daglig dialog får vi tydlig information om vad vi behöver förbättra och vad vi ska vara rädda om.

Kalmar Energis övergripande temperatur har legat stabilt runt 7,5 under året. Vi har haft en svarsfrekvens på 87 procent. Även om svarsfrekvensen har sjunkit har vi fortsatt ett stort engagemang bland de som väljer att svara. Totalt har vi fått in 221 kommentarer. Av dem är cirka 50 procent av positiv karaktär, där medarbetaren vill tydliggöra sin ståndpunkt, och övriga 50 procent är av den karaktären där medarbetaren vill förmedla ett upplevt missnöje. I de fall det behövs ytterligare underlag för att agera efter kommentaren efterfrågas det av medarbetare för att konstruktivt kunna arbeta med feedbacken. Genom verktyget får även medarbetarna återkommande frågor om upplevd mobbing och kränkande särbehandling, vilket företaget har nolltolerans mot och verktyget är en av våra kanaler att fånga eventuella händelser. Detta är en del i arbetet för mänskliga rättigheter i vår egen verksamhet.

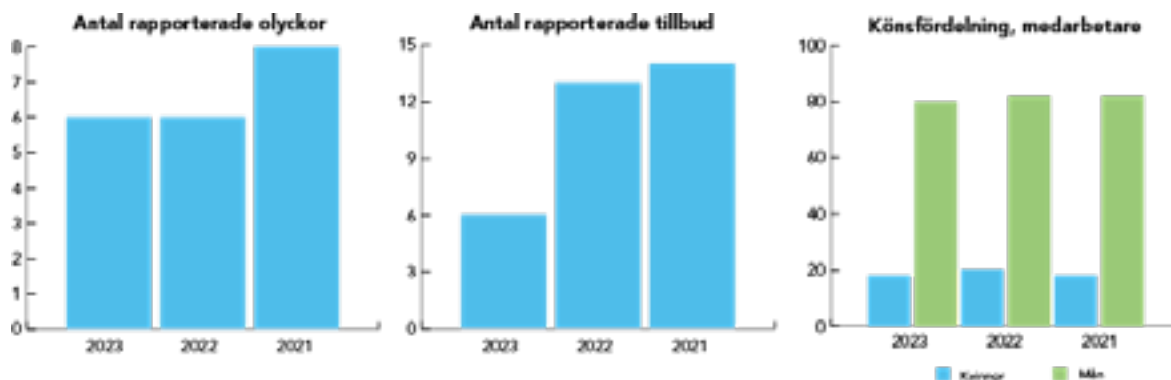
## Nyckeltal: Uppföljning av nöjd medarbetarindex

ENPS (Employee Net Promotor Score) och är resultatet av en frågeställning i Winningtemp där medarbetarna svarar på frågan om de skulle rekommendera Kalmar Energi som arbetsgivare till en nära vän eller bekant.

19

### Samma nivå som branschen i stort

Statistiken visar att vi förflyttat oss positivt under 2023. En jämförelse kan göras mot branschen som har ett snitt på 17 där vi nu ligger på samma nivå. I jämförelse var siffran 14 för 2022 och 10 för 2021.



## **Säkerheten först**

Hos oss arbetar många i en miljö som snabbt kan förändras och med farliga arbetsmoment där bristande säkerhet kan få allvarliga konsekvenser. Vi arbetar kontinuerligt med att skapa förutsättningar för en säker arbetsplats för våra anställda genom ett systematiskt och strukturerat arbetsmiljöarbete där vi jobbar säkert samt följer upp tillbud och olyckor med tillhörande åtgärder. Vår målsättning är att ha en arbetsmiljö som bidrar till god hälsa, både för våra medarbetare och de entreprenörer som jobbar hos oss.

Våra medarbetare delar arbetsmiljö med entreprenörer som Kalmar Energi hyr in för att utföra specifika arbetsuppgifter i verksamheten. Samtliga entreprenörer som gör arbeten på våra anläggningar signerar våra ordnings- och säkerhetsföreskrifter. Föreskrifterna förtydligar riskerna i vår miljö och förklarar hur vi tillsammans kan bidra till en trygg arbetsmiljö.

Som en del i det systematiska arbetsmiljöarbetet arbetar Kalmar Energi med olycks- och tillbudsrapportering med inställningen att allt ska rapporteras in oavsett allvarlighetsgrad - detta för att vi ska kunna utvärdera, fånga upp lärdomar och utveckla oss i samtliga delar. Vi urskiljer de allvarliga tillbuderna och olyckorna genom en risknivåskala där nivå 3 eller högre rapporteras till Arbetsmiljöverket och i vissa fall till Elsäkerhetsverket. Under år 2023 inträffade 6 tillbud och 6 registrerade olyckor. Två av olyckorna har varit av allvarlig karaktär och lett till en kortare tids sjukfrånvaro för de drabbade. Vi har under 2023 reagerat på att antalet rapporterade tillbud och olyckor minskat. För att påtala vikten av att rapportera de tillbud och olyckor vi möter i verksamheten har vi nyttjat skyddskommittén som sammanträder en gång i månaden samt bett skyddsombud och de lokala fackliga företrädarna om hjälp.





# Hälsosam arbetsmiljö

Kalmar Energi har 3 000 kronor i friskvårdsbidrag eller 15 timmars träning på arbetstid. Under 2023 har totalt 105 medarbetare använt sitt friskvårdsbidrag varav 14 valt träning på arbetstid. Alla medarbetare har tillgång till en förmånsportal med rabatter och förmåner för att underlätta balansen mellan privatlivet och arbetslivet. Förmånsportalen erbjuder även pensionsplanering. Medarbetarna erbjuds även en sjukvårdsförsäkring via Skandia där bland annat vårdgaranti ingår.



Vi har en alkohol- och drogpolicy med syfte att Kalmar Energi ska vara en alkohol- och drogfri arbetsplats. Att vi ska upprätthålla en hög säkerhet, förebygga tillbud och olyckor, undvika ohälsa samt värna om en god arbetsmiljö. Vi utför slumpvisa alkohol- och drogtester där samtliga medarbetare oavsett anställningsform samt extra-personal, såsom anlitate entreprenörer och inhyrd personal, ingår. Under 2023 blev totalt 24 medarbetare testade och inga positiva alkoholutandningsprov eller positiva drogtester påträffades.

Vi följer kontinuerligt vår sjukfrånvaro som en del i vårt arbete att fånga upp eventuell fysisk eller psykisk ohälsa i tid. År 2023 hade Kalmar Energi frisknärvaro på 98,9 procent (2022: 98,5 procent). Övertidstimmar bevakas kontinuerligt för att arbetsgivaren tidigt ska kunna reagera på ohälsosam arbetsbelastning. Cheferna har en övertidsbevakning på förstasidan i tidsregistreringssystemet för att få en enklare och mer kontinuerlig överblick.

Övertidstimmar 2023 har ökat något jämfört med tidigare års övertidstimmar. På individnivå kan vi konstatera att ingen medarbetare överskred 200 övertidstimmar som är gränsen för ett helår.

Koncernens genomsnittliga sjukfrånvaro för år 2023 ligger precis över en procent (1,13%), vilket är en fortsatt minskning från föregående år. Vi följer denna utveckling noggrant och ser ett behov av att i dialog med våra ledare signalera till våra medarbetare att sjukfrånvaro är okej. Frånvaron för vård av barn har även den minskar under 2023 i jämförelse med tidigare år. 2022 låg frånvaron för vård av barn på 0,83 procent och under 2023 hade frånvaroprocenten minskat till 0,59 procent.

## **Mänskliga rättigheter**

Kalmar Energis arbetsförhållande och arbetsmiljö ska lämpa sig för alla arbetstagare oavsett kön, könsöverskridande identitet eller uttryck, etnisk tillhörighet, religion eller trosuppfattning, funktionsnedsättning, sexuell läggning eller ålder. Vi behandlar alla lika och ger alla samma anställnings- och karriärmöjligheter. En nolltolerans mot kränkande särbehandling och sexuella trakasserier råder och vi strävar efter att främja ett öppet, rakt och respektfullt förhållningssätt.

Företaget är bunden till kollektivavtalen BÖK 20 Energi och BÖK 23 Energi med kompletterande lokala avtal. Spelregler, medarbetarskapspunkter och policys, som bland annat förebyggande arbete mot hot och våld samt alkohol- och drogpolicyn, finns på plats och utvärderas samt förbättras löpande. Genom fackliga samverkansmöten säkras vi att det finns en fungerande dialog mellan arbetsgivare och arbetstagare. Skyddsombud finns utsedda på samtliga anläggningar och huvudskyddsombudet medverkar även på skyddskommittémötet en gång i månaden.

En del i arbetet att systematiskt utvärdera arbetsförhållandena på Kalmar Energi är vår jämställdhetsplan "Plan för lika rättigheter och möjligheter på Kalmar Energi". Planen uppdateras var fjärde år. Planen innehåller en kartläggning av nuvarande arbetsförhållanden och diskrimineringsgrunder, en jämförelse med tidigare plan samt mål och aktiva åtgärder för kommande period.

A woman with blonde hair, wearing a blue t-shirt and black pants, stands on a hillside, holding a large rainbow flag on a blue pole. The flag is waving in the wind against a cloudy sky. The background shows a landscape with trees and a body of water in the distance.

### Rättvisa arbetsvillkor

Kalmar Energi arbetar för ett rättvist samhälle där skillnader i makt och inflytande, i ekonomiska, sociala och kulturella möjligheter utjämnas. Vi behandlar alla lika och ger alla samma anställnings- och karriärmöjligheter. Arbetstagare ska ha rätt till föreningsfrihet och kollektiva förhandlingar, där det är förenligt med gällande lagstiftning.

# Kompetensförsörjning

Kompetensförsörjningen fortsätter att vara framtidens knäckfråga – så även inom energibranschen. Ny kompetens krävs för att bland annat kunna omsätta och utnyttja de nya tekniker som kommer. KalmarEnergi har landat i en definition av kompetens där dimensionerna kunskap, förmåga, färdigheter och vilja tillsammans bildar kompetens. Saknas någon av dimensionerna uteblir kompetensen. Därav är det centralt i vårt fortsatta arbete med kompetensförsörjningen att förflytta samtliga dimensioner för att vi ska bli framgångsrika. Viljan är motorn som driver kompetensutvecklingen och hänger tätt ihop med motivation, engagemang och attityd.

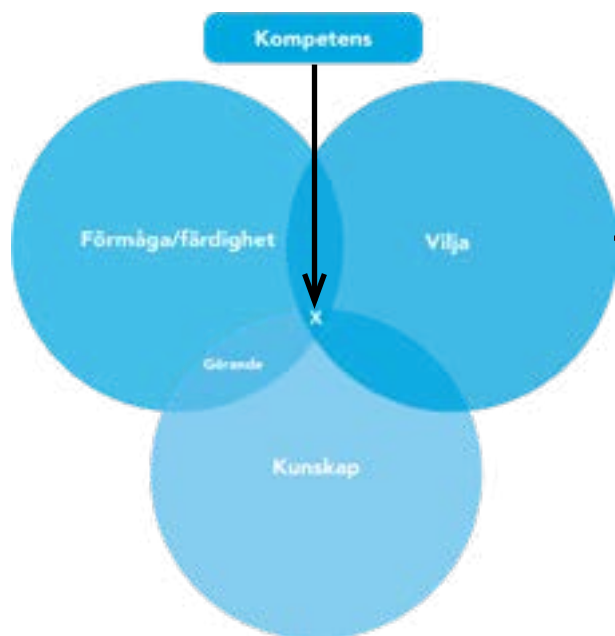
Grunden i kompetensförsörjningen är fortsatt självledarskap och det utvecklande ledarskapet. Idag arbetar vi också med att öka kunskapen och skapa engagemang samt intresse kring energibranschen i stort. Vi samarbetar också med exempelvis Linnéuniversitet där vi erbjuder företagsförlagd utbildning, praktikplatser och exjobb. Vi bidrar också i viss mån till utbildningsprogrammets utformning. Vi tar emot studiebesök, erbjuder interna traineeprogram och erbjuder en generös utbildningspott.

För att skapa en stödjande struktur kring kompetensutveckling på arbetsplatsen har vi under 2023 tagit fram en kompetensutvecklingssida på intranätet. Här samlar vi metoder, verktyg och inspiration om kompetensutveckling. Under 2023 har vi även arbetat fram mål i vårt kompetensförsörjningsarbete, detta för att arbeta proaktivt och strategiskt i frågan. Målen är introducerade för styrelsen och ledarna och under kommande år väntar introducering och implementering av målen i verksamheten.

## Mål: Informationskampanjer på skolor



Under 2024 kommer vi fokusera på att introducera och implementera de övergripande målen som är framtagna inom områden att utveckla, behålla och attrahera kompetens.



**Viljan** är motorn som driver **kompetensutvecklingen** och hänger tätt ihop med **motivation, engagemang** och **attityd**.

### Nyfikenhet på energibranschen och samverkan med skolor

Under 2023 fokuserade vi på att synas i skolor och på mässor för att väcka intresse för energibranschen. Vi har bland annat samverkat med studie- och yrkesvägledare för att nå ut med branschens behov.

# Hållbara konsumtionsmönster

I dagens samhälle använder vi mer och mer energi och har höga krav på komfort. Samtidigt behöver vi minska energiförbrukningen för att skapa ett hållbart samhälle, eller åtminstone använda energin smartare. Förnybar och lokalproducerad el och värme är en del av lösningen, tillsammans med innovativa koncept på hur vi nyttjar våra gemensamma resurser på ett smart och hållbart sätt.

Ett bra exempel är vårt energisystem. Hjärtat i systemet är Moskogen, vår lokala kraftvärmeanläggning där vi producerar förnybar el och värme lokalt. Att producera förnybar el och samtidigt värma upp och förse lokaler, flerfamiljshus och villor med värme, tycker vi är smart.

Som lokal samhällsaktör ser vi också att vi kan bidra till att skapa förutsättningar för och sprida kunskap om hur vi i Kalmar kan leva mer hållbart. Det kan exempelvis handla om tips och råd kring hur vi kan konsumera energi på ett smartare sätt. Eller skapa kunskap kring hur våra kunder indirekt bidrar till klimatnytta genom att vara kunder till oss, sett ur ett energisystemperspektiv. Genom att fokusera på konsumentmönster lyfter vi fram hur olika delar av samhället kan bidra till ett mer klimatanpassat konsumentbeteende. Vi kommer inte ta fram några mål eller KPIer specifikt kopplade till hållbara konsumtionsmönster på Kalmar Energi, utan snarare mäta hur väl vi lever upp till våra kunders förväntningar på vårt hållbarhetsarbete i stort. Upplever de oss som en aktör som bidrar till att skapa bättre förutsättningar för att leva lite mer hållbart? För att bidra till en större medvetenhet och kompetens hos våra kunder genomförde vi under 2023 flera informationskampanjer. Till exempel lanserade vi en app där kunder kan se sin miljöpåverkan utifrån energianvändning och vi marknadsförde vårt timsavtal, som i sin tur bidrar till ett hållbart konsumtionsmönster av energi. Vi gav också energispartips och arrangerade den årliga hållbarhetsmässan Kalmarsundsveckan.

## Mål: 2 informationskampanjer per år

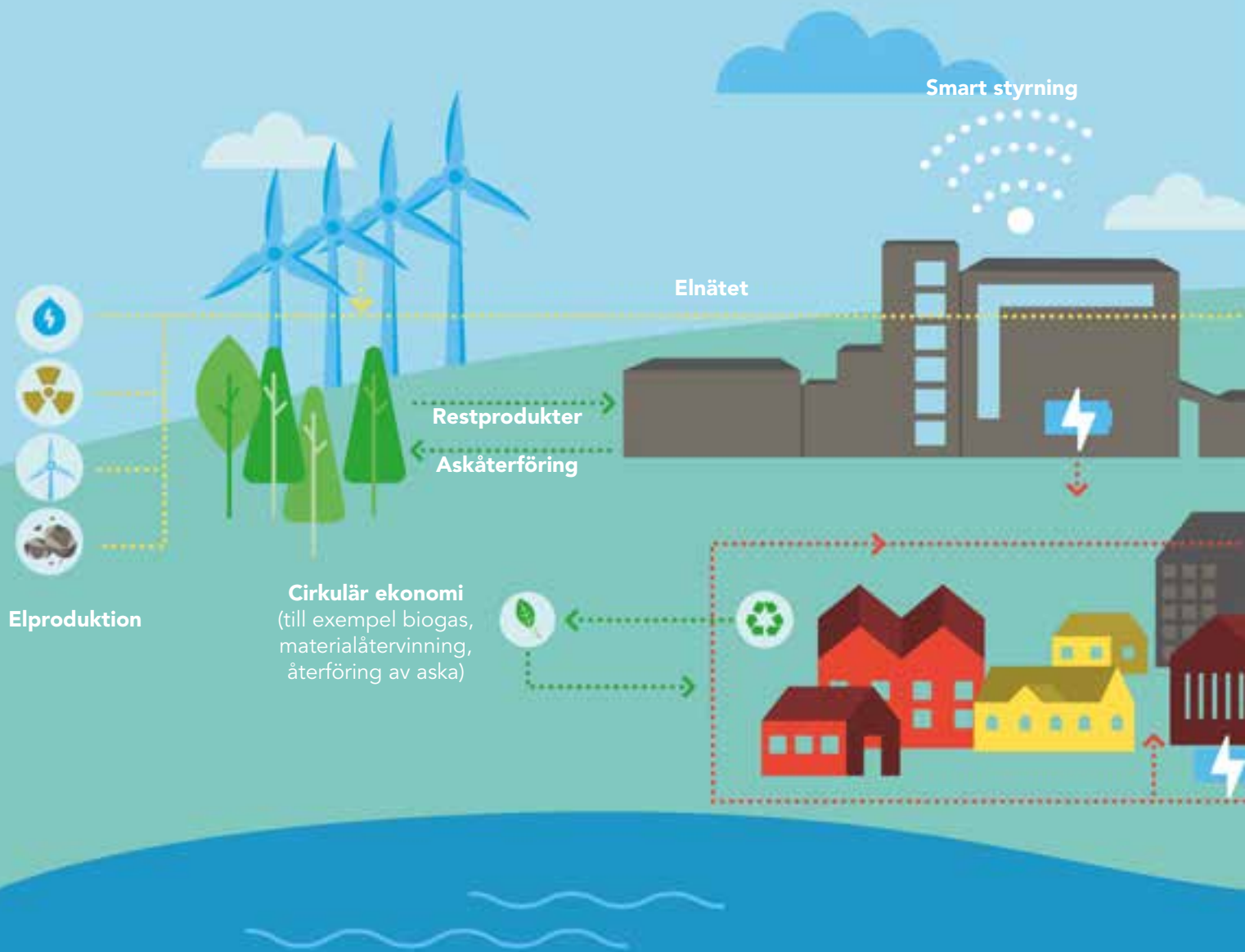
2

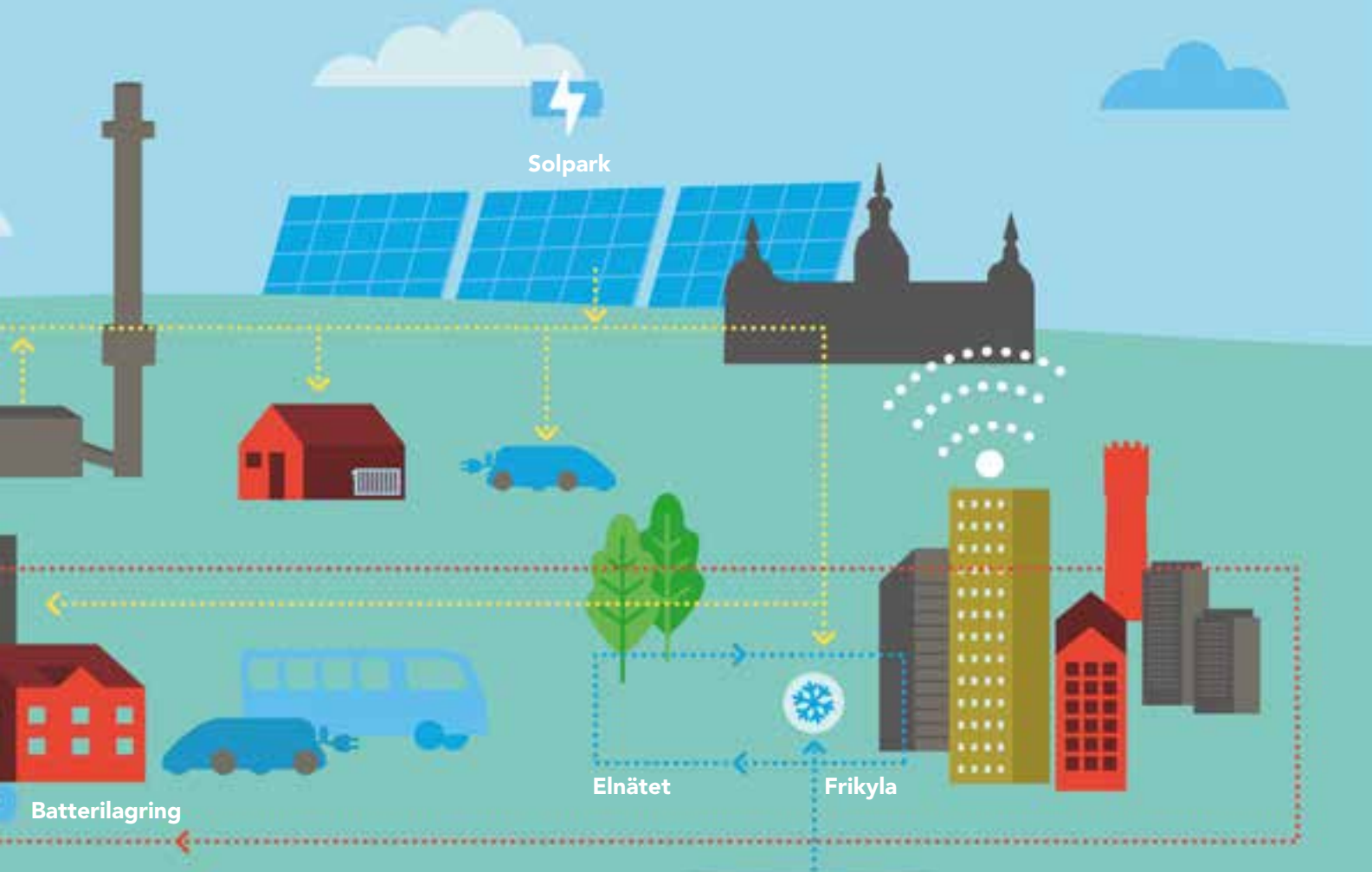
Vi ska göra två informationskampanjer per år inom temat hållbara konsumtionsmönster som syftar till att öka våra kunders medvetenhet och kompetens för att konsumera mer hållbart.





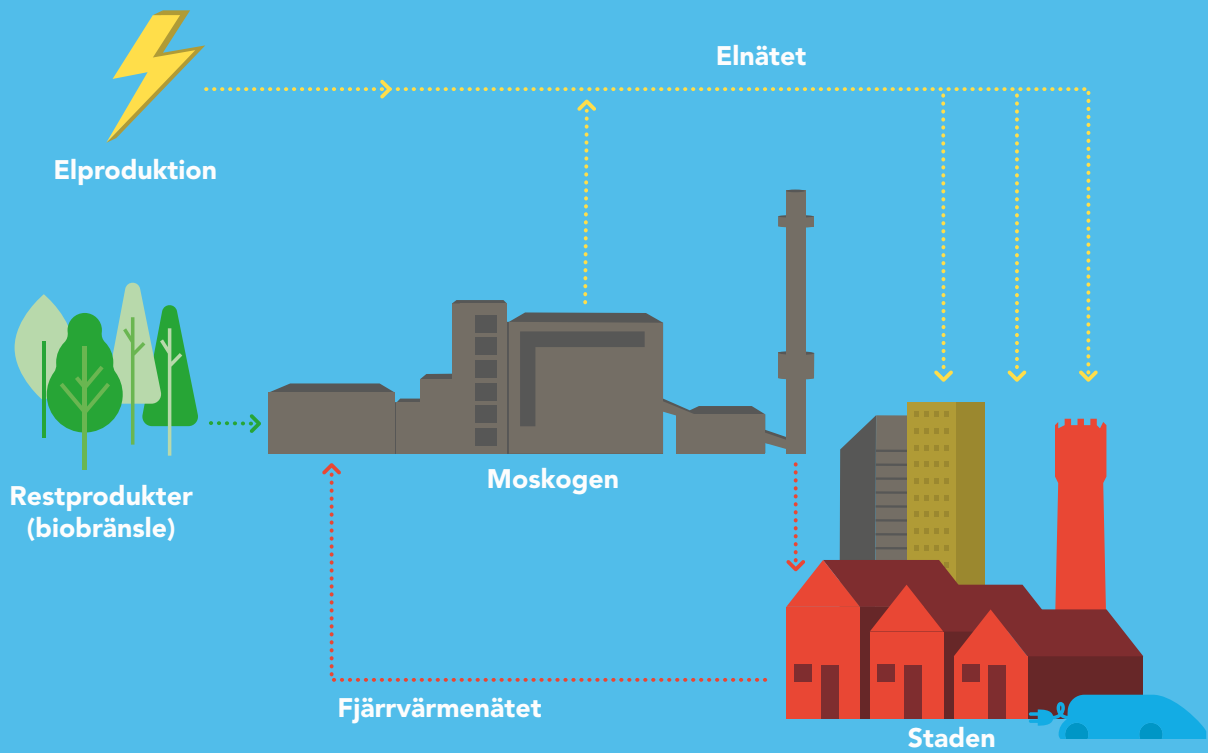
# Det lokala energisystemet



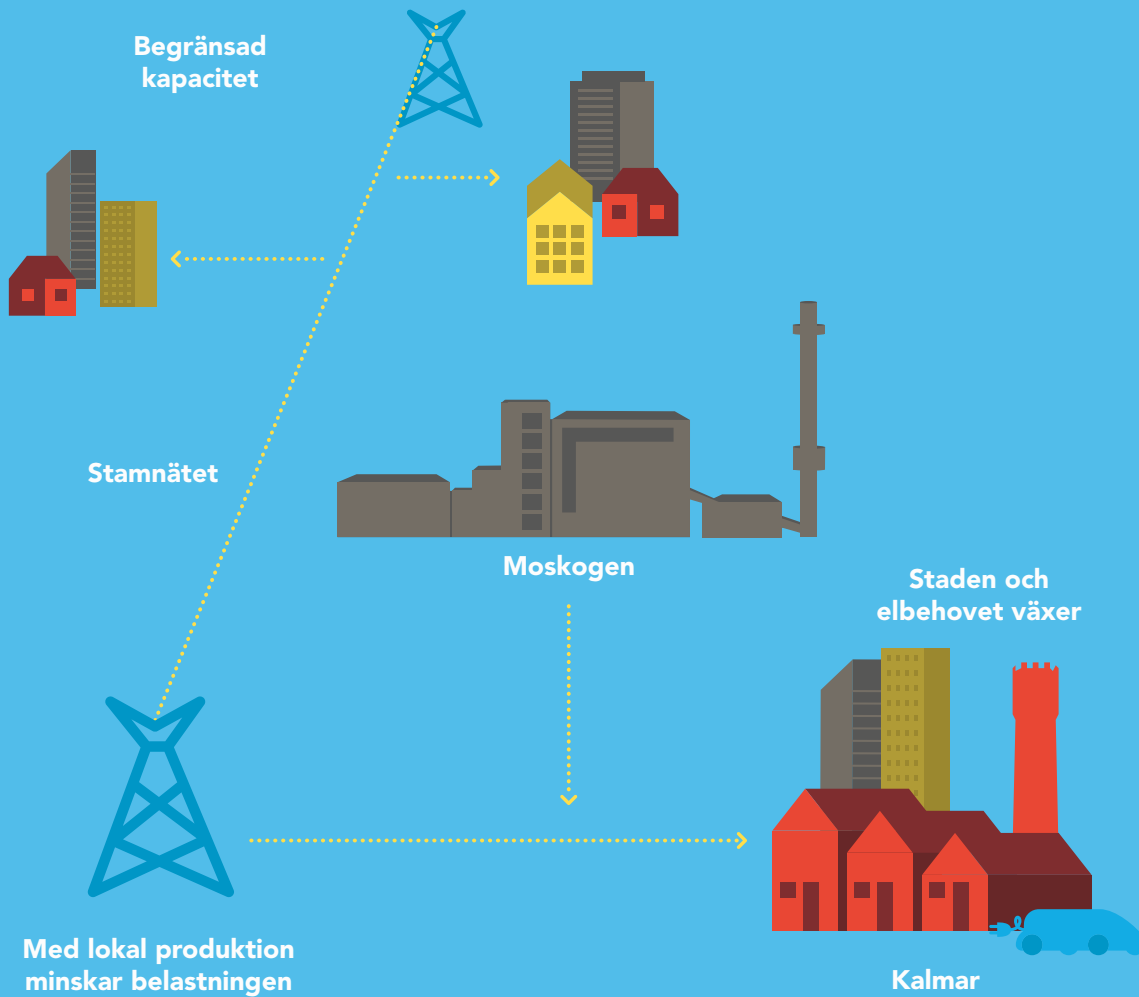


Som kund hos oss bidrar du till att tränga ut kol och olja från energisystemet så att Kalmar blir mer hållbart. Så här funkar det!

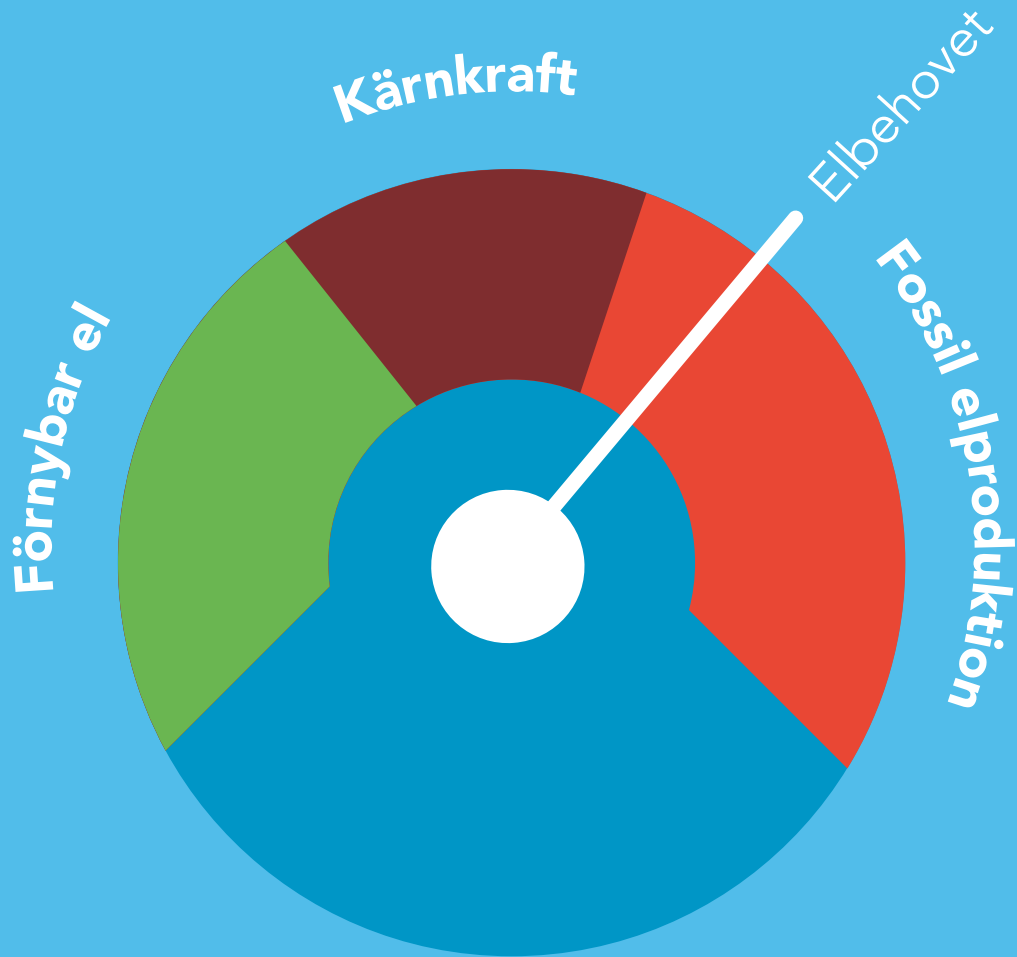
Så här ser Kalmar Energis lokala system ut. Vi omvandlar restprodukter från Småland till lokalproducerad el och värme.



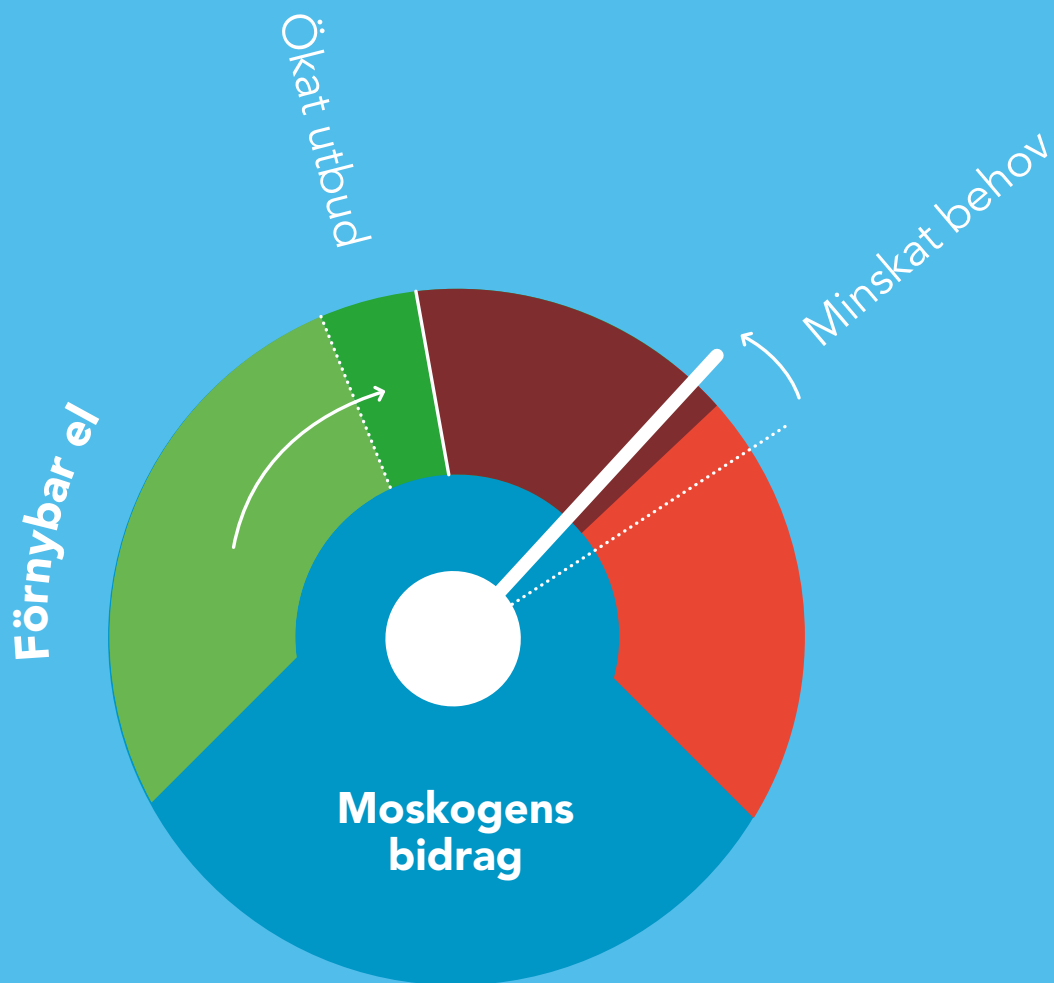
Lokal elproduktion blir allt viktigare när behovet av el ökar.



Elproduktionsmixen i Nordeuropa är till stor del fossilbaserad, så när vi använder mer el behövs mer fossila bränslen.



Fjärrvärme från Moskogen bidrar både till större utbud av förnybar el och till lägre elanvändning för uppvärmning.



# Cirkulär hushållning av resurser

För att producera fjärrvärme eldar vi med restprodukter från skogen, till exempel avverkningsprodukter som bark, toppar och grenar. De restprodukterna riskerar annars att gå till spillo. När vi producerar fjärrvärme kan vi samtidigt generera förnybar el och på så sätt bidra till minskade koldioxidutsläpp och god resurshållning. För att producera förnybar fjärrvärme och el behöver vi likväl förbruka resurser och vi har påverkan på miljön genom vår verksamhet. Vi jobbar kontinuerligt med att öka resurseffektiviteten och minska vår miljöpåverkan.

Under 2023 har vi arbetat för att öka andelen avfall som återanvänds och återvinns. Avfall som deponeras ska minska i största möjliga mån.

För att ta ytterligare steg mot en cirkulär hantering av resurser behöver vi jobba mer med första steget i avfallstrappan – minimering av uppkomsten av avfall. Vi behöver också utreda om de avfallsmängder som deponeras kan hanteras på ett annat sätt.

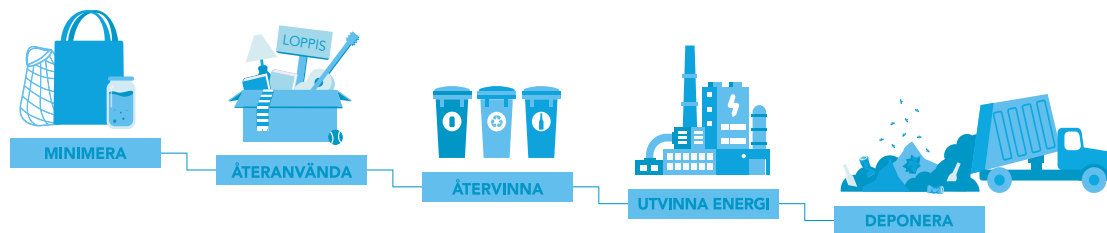
## Mål: Fasa ut kemikalier med farliga ämnen



Senast utgången av år 2025 ska (där det är tekniskt möjligt) samtliga kemikalier med farliga ämnen i kandidatförteckningen enligt Reach-förordningen ha fasats ut.



## Avfallstrappa



Genom att jobba för en cirkulär hushållning av resurser minskar vi vår resursanvändning och den miljöpåverkan som den ger upphov till. Det gör vi bland annat genom att producera så lite avfall som möjligt samt säkerställa att det avfall vi genererar tas omhand på ett ansvarsfullt sätt och att avfallet i största möjlig mån kan användas för att återföras in i kretsloppet genom exempelvis materialåtervinning. Det som inte går att materialåtervinna, för att materialet är uttjänt, kan också komma till nytta genom att man återvinner energi vid förbränning.

År 2023 gick 99 procent av vårt verksamhetsavfall till material- eller energiutvinning. Vi utredde även vilka avfallsfraktioner som deponeras och kunde konstatera att den största volymen som deponeras är sandfilter från vår vattenrening, vilken byts ungefär var tionde år. Senaste gången filtret byttes lämnades den för deponering. I samband med nästa tömning kommer vi att göra en mer avancerad avfallskaraktärisering för att se om sanden är så pass ren att den kan hanteras på annat sätt.

## Cirkulär ekonomi



### Icke farligt avfall

Ton

Materialåtervinning	47,46
Energiåtervinning	20,23
Deponi	0,92

### Farligt avfall

Ton

Materialåtervinning	2,42
Energiåtervinning	0,96
Förbränning utan energiåtervinning	0
Deponi	4,25

**Totalt genererat avfall: 76,24 ton**

## Vattenanvändning vid stora förbränningsanläggningar

	2023	2022	2021	2020
Förbrukning Moskogen*	52 770	53 921	58 270	49 035
Förbrukning Draken*	3 125	3 882	3 361	4 020
Totalt (m3)	55 895	57 803	61 361	53 255
Nyckeltal vattenförbrukning Liter vatten per producerad MWh värme	137,1	143,1	148,6	136,6

### \*Fyllnad av fjärrvärmenätet ingår

Nyckeltalet avser kraftvärmeverket Moskogen. Det är den anläggning som har störst vattenförbrukning och som är i drift mest av alla våra anläggningar.

Vårt närområde har en större risk att drabbas av vattenbrist och torka än många andra delar av Sverige och det är därför viktigt att jobba med att minska vår vattenanvändning. Under år 2022 driftsatte vi en vakuumavgasare i vattenreningsprocessen på kraftvärmeverket Moskogen. Vakuumavgasaren renar delar av vårt processvatten som vi kan använda för att fylla vårt kulvertnät. Under 2023 återvann vi 1 113 kubikmeter renat processvatten. Det innebär att vi kunde spara 1 560 kubikmeter dricksvatten (det krävs 1,4 gånger så mycket dricksvatten för spädningen som det krävs renat processvatten). Tack vare ett bra arbete med att täta vårt kulvertnät har det inte läckt mycket vatten och därför inte funnits ett behov av att tillsätta mer vatten. Årets vattenförbrukning för vår anläggning Moskogen är ungefär densamma som för år 2021 och 2022 då vi hade en snarlik produktion. Vattenförbrukningen och produktionen är tätt ihopkopplade – ju mer vi producerar, desto mer vatten behövs.

## Materialåtervinning

	2023	2022	2021	2020
Återförd aska till skogen (ton)	3 058	2 899	2 624	2 162
Materialåtervinning bottenaska (ton)	1 954	2 086	2 147	2 037
Andel återvunnet verksamhetsavfall (material- och energiåtervinning)	99%	76%	94%	94%

Avfallet som uppstår i vår verksamhet går att återvinna till stor del. Vår produktion genererar stora mängder aska som avfallsprodukt och därför arbetar vi med att hitta möjliga användningsområden. På våra anläggningar genereras två sorters askor - flygaska och bottenaska. Eftersom flygaskan innehåller många näringsämnen återförs den till skogen där det blir en fantastisk energiboost för kommande generationers träd. Bottenaskan innehåller mycket sand och inte lika mycket näringsämnen och därför används den i stället som konstruktionsmaterial till hårdgjorda ytor.



# Hållbara inköp och upphandlingar

En viktig del av vårt hållbarhetsarbete är att ta ansvar för den påverkan som vår verksamhet ger upphov till i samhället i sin helhet. Vid upphandlingar och inköp har vi stor möjlighet att påverka hållbarhetsarbetet positivt och bidra till de globala målen genom att köpa produkter och tjänster från företag som aktivt jobbar med miljömässig och social hållbarhet. Därav är en viktig del av vårt hållbarhetsarbete att ta ansvar för vilka leverantörer och entreprenörer vi anlitar. Våra leverantörer ska alltid ta del av vår uppförandekod som klargör att vi inte tolererar människohandel, tvångs- eller barnarbete. Ansvaret för att säkra att de mänskliga rättigheterna följs i alla led är en tät och nära dialog med våra leverantörer.

Under 2022 kartlade och utvärderade vi våra inköp och upphandlingar. Utifrån det har vi tagit fram utbildningsmaterial för de personer som hanterar inköp och upphandlingar samt gått över till att i allt större utsträckning nyttja värmebranschens upphandlingscentral Sinfra. Att få till en hög klass vid inköp och upphandling, med rätt ställda krav och uppföljning, är ett långsiktigt arbete.

Under 2021 tecknade vi ett fossilfritt avtal med Södra - Sveriges största skogsägareförening och en av våra största leverantörer av biobränslen. Via avtalet säkerställs att de produkter vi köper har transporterats fossilfritt. Under 2023 har vi tack vare avtalet undvikit fossila utsläpp på 159 000 kilo.

## **Motverka korruption**

Vi har nolltolerans mot alla typer av mutor och korruption. För att minimera en potentiell risk för korruption och intressekonflikter inom vår organisation har vi infört en uppförandekod för medarbetare. Vi har även en representations- och mutpolicy samt policy för bränsleinköp och försäljning av elproduktion.

Vår affärsverksamhet ska bedrivas med hög integritet. Med en förhållandevis stor omsättning och stora årliga investeringar är regelverk och hantering av avtal, fakturor och leverantörskontakter centrala delar i riskbedömningen. Överordnad chef ska alltid vara informerad om träffar kopplade

till leverantör och kunder då en öppen dialog och transparens är viktigt för att undvika situationer av jäv, mutor eller andra typer av intressekonflikter. I förhandlingssituationer ska alltid minst två representanter för bolaget vara representerade.

Våra attestregler styr inköp, investeringar och lönehantering. Som ett led i den kontroll som varje aktiebolag är skyldig att bygga in i sina interna rutiner av hanteringen av bolagets tillgångar antas av styrelsen årligen en attestinstruktion för bolaget. Dokumentet utgör även ett ramverk för attesträtter för offerter och avtal som tecknas i koncernen av personal anställda i bolagen samt vilka beslut som får fattas på nivåer under VD. Även beslutsprocess för investeringar framgår av dokumentet samt hantering av utbetalning av lön. Regelverket är styrande i ekonomisystemet för att säkra att betalningar hanteras inom befintliga ekonomiska mandat. Stickprov sker för att säkra att nya leverantörer som läggs upp är relevanta för verksamheten.

## **Mål: Hållbara inköp och upphandlingar**

Till år 2025 ska det vid samtliga avtalsskrivningar och upphandlingar, utanför Sinfra och kommunens ramavtal, ställas relevanta hållbarhetskrav.

Till utgången av år 2023 ska rutiner och underlag för att ställa relevanta krav samt göra lämplig uppföljning vara framtaget och kommunicerat till Kalmar Energis personal.

Under år 2023 ska det kravställas om att samtliga entreprenörers fordon ska vara fossilfria, där det är görbart.

År 2025 ska minst 60 procent av skrivna avtal följas upp med avseende på kravställda hållbarhetsområden.

Under 2023 har vi inte nått i hamn med målet att internt förankra vilka krav som ska ställas i samband med inköp och upphandlingar. Inte heller har vi ställt krav på att samtliga entreprenörers fordon ska vara fossilfria. Detta beror på beslutande av CSRD-direktivet där det ställs ökade krav på kontroll av värdekedjan samt anges nyckeltal som ska kontrolleras och mål som ska tas fram. Vi ser att vi behöver ta ett helhetsgrepp på strukturen för inköp och upphandlingar för att efterleva de krav som ställs i direktivet.

# Säkra och trygga leveranser

El och värme är samhällsnyttiga och en förutsättning för att samhället och infrastrukturen ska fungera. Bristande leveranser skulle innebära att driften av viktiga samhällsfunktioner som sjukhus och industrier allvarligt hotas. Förändrade väderförhållanden till följd av klimatförändringar, liksom expansion i regionen och ökad efterfrågan är delvis nya utmaningar för vår verksamhet och vi arbetar löpande och systematiskt för att möta efterfrågan och för att förebygga och minimera avbrott i näten.

Driftsäkring av elnätet utgår från ett systematiskt arbete med exempelvis risk- och sårbarhetsanalyser där vi fångar upp områden, tekniska såväl som organisatoriska, som har påverkat vår leveransförmåga. Vi jobbar också med att hela tiden förbättra redundansen i överföringsnäten genom att separera ledningar och säkra alternativa matningar från våra huvudstationer.

	<b>Avbrottslängden (SAIDA) Utfall (min)</b>	<b>Tillgänglighet (ASAI) Utfall (%)</b>	<b>Avbrottsfrekvens (SAIFI) Antal avbrott/ kund</b>	<b>Tillgänglighetsfaktor produktion (%)*</b>
Elnät (oplanerade avbrott)	7,16	99,999	0,10	100

\*Avser tillgänglighet för Moskogen kraftvärmeverk elproduktion. Planerad drifttid jämfört verklig drifttid.

Data hämtas från Energimyndighetens officiella statistik som publiceras i slutet av varje år. Siffrorna ovan gäller för 2022 eftersom förra årets data ännu inte är publicerad.



Vårt förebyggande arbete med att minimera avbrott i fjärrvärmenätet handlar om att hitta eventuella läckage i tidigt skede och är något vi arbetar kontinuerligt med främst genom flygtermografering av hela nätet minst vart fjärde år, fuktmätning genom larmtrådar i fjärrvärmerören som signalerar avvikelser samt fortlöpande tillsyn av våra objekt för att upptäcka eventuella brister.

	Oplanerade avbrott (min/kund)	Planerade avbrott (min/kund)	Tillgänglighetsfaktor Leverans (%)
Fjärrvärmenät	99	0	99,98

## Mål: 100 procent tillgänglighet

100

Målet är att ha 100 procent tillgänglighet på våra produkter fjärrvärme, el och fiber. Mängd producerad fjärrvärme och el jämförs mot budgeterad mängd, om det uppfylls anses måluppfyllnaden vara 100 procent.

Reinvestering av huvudstation H2 är genomförd och anläggningen är i drift.

Under 2023 har vi installerat ett batteri på 5 MW i nätet. Batteriet hjälper till att balansera elnätet vid hög eller låg belastning.

## Mål: Erbjud en fossilfri leverans av fjärrvärme



Vår övergripande målsättning är att Kalmar Energi senast år 2030 ska erbjuda en fossilfri produktion av fjärrvärme vid normala förhållanden och bidra till en kolsänka i regionen.

För att nå dit arbetar vi aktivt med att bevaka teknikutveckling och utreda andra uppvärmningsformer. Vi kommer även reinvestera i flera av våra anläggningar för att fasa ut reservpannor som går på fossila drivmedel.

# Minskad klimatpåverkan

Klimatförändringar är en av vår tids största utmaningar och arbetet med att begränsa och hantera konsekvenserna påverkar oss alla. Hela samhället arbetar med att ställa om och alla måste bidra för att vi ska nå Parisavtalets mål; den globala temperaturökningen ska vi hålla väl under 2°C och vi ska sträva efter att begränsa den till 1,5°C. För oss är klimatfrågan en integrerad del av verksamheten och en viktig fråga som styr vår vardag och våra planer inför framtiden. Vi använder fossilfria bränslen i största möjliga utsträckning och arbetar för att fasa ut den fossilandel som återstår. Vi vill verka för en hållbar utveckling genom att aktivt bidra till att de lokala och regionala förutsättningarna för energiproduktion tas tillvara på bästa sätt. Vi är alla klimatambassadörer!

Genom att erbjuda en mångfald av produkter och tjänster som bidrar till en hållbar och klimatvänlig energitillvaro underlättar vi för våra kunder att agera klimatsmart. Vi stödjer forskning och utveckling och håller oss ständigt uppdaterade om climateffekter och teknikutveckling. Vi arbetar aktivt med att energieffektivisera och minska utsläpp av föroreningar och uppkomst av avfall från verksamheten. Att begränsa vår negativa påverkan på biologisk mångfald och säkerställa hållbart nyttjande av ekosystemtjänster är en avgörande utmaning för vår överlevnad.

Vi bedriver ett systematiskt miljöarbete med en helhetssyn, förebyggande åtgärder och gör ständiga förbättringar för att förbättra miljöprestandan och minska resursanvändningen.

# Klimatbokslut

Vi låter det oberoende forsknings- och utredningsföretaget Profu göra ett klimatbokslut för hela vår verksamhet varje år. Detta för att få en helhetsbild av vår totala klimatpåverkan av utsläpp av växthusgaser. I klimatbokslutet inkluderas våra egna utsläpp, som till exempel utsläpp vid förbränning eller utsläpp från vår fordonsflotta, men även de utsläpp som vi indirekt är ansvariga för vid till exempel transporter av biobränslen till våra anläggningar eller vid omhändertagande av vårt avfall.

Det finns ett behov av de produkter som vi på Kalmar Energi erbjuder, och det kommer finnas en efterfrågan oavsett om vi producerar dem eller inte. Alternativ produktion av dessa produkter kommer att ge upphov till klimatpåverkan och därför räknar även Profu in utsläpp som kan undvikas på andra håll i samhället tack vare vår el- och värmeproduktion.

Klimatbokslutet för år 2023 visar att Kalmar Energis bidrag till klimatpåverkan är negativ, det vill säga att utsläppen i regionen är lägre med vår verksamhet än den vore om vi inte fanns.

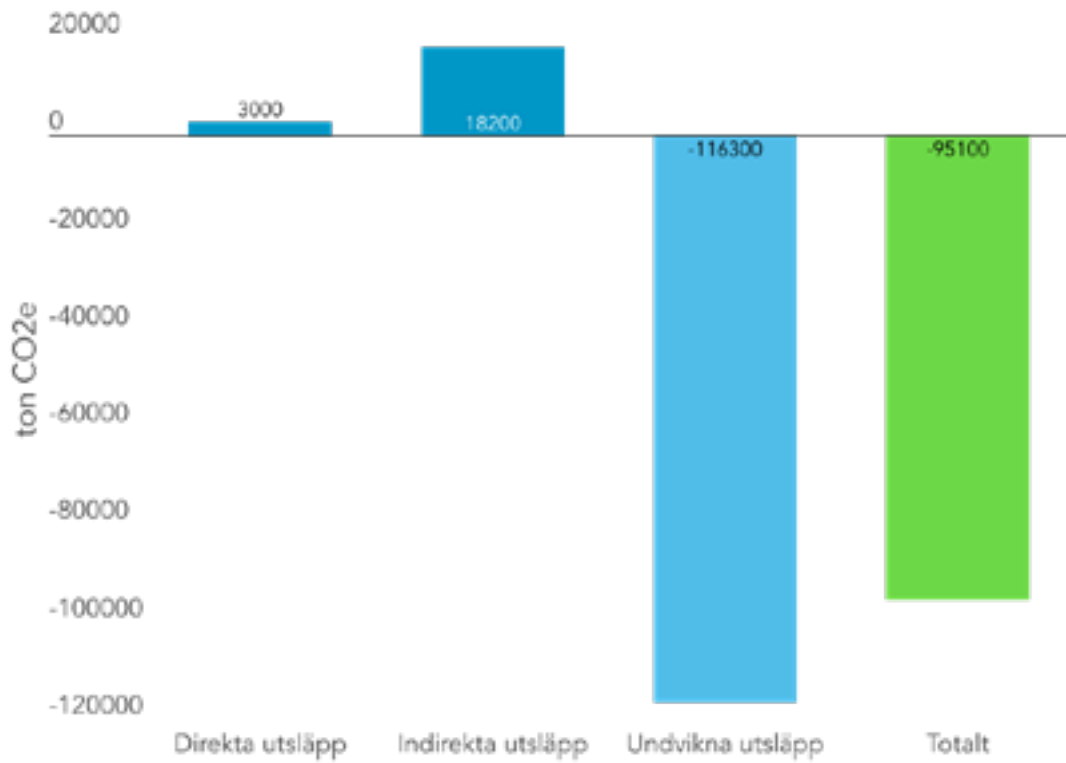
Totalt bidrog vi till att 95 100 ton CO<sub>2</sub>e inte släpptes ut under år 2023. Det innebär att fördelarna med att producera el och värme med skogens restprodukter som bränsle överväger de negativa klimateffekterna eftersom vi kan ersätta fossil elproduktion eller andra uppvärmningsformer i regionen.

Vi gör årligen klimatbokslut – det är ett bra sätt att hålla koll på våra utsläpp från skorstenarna och även vår indirekta påverkan. På så sätt kan vi planera för att minska våra utsläpp i hela värdekedjan.

**Läs mer om klimatbokslutet på vår hemsida [kalmarenergi.se/klimatbokslut](https://kalmarenergi.se/klimatbokslut).**



## Utsläpp av växthusgaser inklusive undvikna utsläpp i ton koldioxidekvivalenter (CO<sub>2</sub>e)



GRI-beteckning	Beskrivning	Ton CO2e
305-1	Scope 1 Direkta utsläpp av klimatpåverkande gaser	3 010
305-2	Scope 2 Indirekta utsläpp av klimatpåverkande gaser från inköpt energi	12 530
305-3	Övriga indirekta utsläpp av klimatpåverkande gaser	5 650

### Tillförsel av ytterligare förnybart

Kalmar Energi Värme har andelsägande i Törneby solpark (0,3 %), Nöbble solpark (2,35 %) och Johansfors solpark (2,8 %). Ett mindre andelsägande finns även i företaget More Biogas som under 2023 producerade 2,28 miljoner Nm<sup>3</sup> biogas. Kalmar Energi Värme ABs andel motsvarar 114 200 Nm<sup>3</sup> biogas som i grova drag motsvarar 151 362 mils körning med en genomsnittlig bensindriven bil. Det täcker, mer än väl, det behov av drivmedel som behövs till bolagets egen fordonsflotta. Fordonsflottan består av laddhybrider, gasbilar och dieslbilar. Vi har även en pump för HVO för att ersätta diesel.

Under 2023 har vi driftsatt Johansfors solpark som både innefattar tak- och markanläggning. Solparken lämnades över till andelsägarna den 1 november 2023. Effekten ligger på knappt 1,8 MW och kommer producera cirka 1 800 000 kWh per år.

## Biologisk mångfald

Biologisk mångfald är alla olika typer av liv du hittar i ett område – djur, växter, svampar och till och med mikroorganismer som bakterier. Även om jordens biologiska mångfald är så rik att många arter ännu inte har upptäckts, hotas många arter av utrotning på grund av mänsklig verksamhet.

Förlusten av biologisk mångfald är en av våra stora utmaningar och bristande hänsyn kan leda till att viktiga ekosystemtjänster som pollinering och klimatutjämning uteblir. Att värna om biologisk mångfald i anslutning till Kalmar Energis verksamhet är ett prioriterat område och för oss är det viktigt att förstå vår påverkan och hur vi kan främja ökad biologisk mångfald.

Under 2023 har vi färdigställt ett projekt, finansierat av Länsstyrelsen, med att skapa bo- och matplatser för vilda pollinatörer. Jordmånen vid vår anläggning Moskogen består till stora delar av sand vilket är en särskilt gynnsam boendemiljö för våra vilda bin och för de blommor som nyttjas av bina för polleninsamling. Vi har banat av ytor och tagit bort det översta växtlagret som täcker sanden, därefter har vi sått och planterat växter som vildbina älskar. En del av sandytorna har inte såtts in så att de i stället kan användas som boplats.

Idag minskar våra vilda biarter på ett katastrofalt sätt i hela världen. Vart tredje svenskt vildbi, nästan 100 arter, riskerar att dö ut från landet på sikt. Det är väldigt allvarligt, bland annat för att binas pollinering ger oss mycket av den mat vi äter.

Under 2023 har vi genomfört hållbarhetsdialoger med våra bränsleleverantörer. Syftet var att få en bild av hur de arbetar med biologisk mångfald vid uttag av grenar och toppar från skogen samt vilken hänsyn de tar i samband med avverkning.



Den svenska skogen är en ovärderlig resurs som binder koldioxid och samtidigt bidrar med förnybara alternativ till fossila material. Vid våra bränsleinköp ställer vi krav på att skogsresterna som vi använder som bränsle ska komma från ett hållbart skogsbruk. Ett hållbart skogsbruk innebär bland annat att biologisk mångfald, ekologiskt värdefulla miljö och kulturminnen skyddas samt att markens produktionsförmåga bibehålls. Askan som bildas vid förbränning återförs till skogen vilket ger en näringsboost.

Kalmar kommun vann år 2023 det ärofyllda priset Laddguld som utses av 2030-sekretariatet. Elektrifieringen av transportsektorn har en nyckelroll i omställningen till Sveriges klimatmål och 2030-målet i synnerhet. Kalmar kommun har genom konkreta initiativ främjat användandet av laddbara fordon och omställningen till en fossilfri fordonsflotta.

# GRI-INDEX

Hållbarhetsredovisningen är upprättad i enlighet med Global Reporting Initiatives Standards. Upplysningarna har redovisats enligt de senaste versionerna av respektive GRI-standard. För de sektorsspecifika upplysningarna för energibranschen är den senaste versionen GRI G4.

GRI-INDEX	BESKRIVNING	REDOVISNING/KOMMENTAR	SIDA
<b>GRI 2: Generella upplysningar (2021)</b>			
2-1	Information om organisationen	Års- och koncernredovisning	6-8
2-2	Enheter som ingår i hållbarhetsrapport	Års- och koncernredovisning	6-8
2-3	Rapporteringsperiod, rapporteringscykel och kontaktperson	1 januari 31 december 2022. Rapportera årligen. Kontaktperson är Naomi Kahrle Atterford.	
2-4	Korrigerig av information	Ej tillämpbar	
2-5	Extern granskning/verifiering	Revisor har granskat att hållbarhetsrapport har upprättats i enlighet med krav enligt årsredovisningen.	
2-6	Aktiviteter, värdekedja och andra affärsrelationer		11, 22-23
2-7	Anställda		17
2-8	Arbetare som inte är anställda		
2-9	Styrningsstruktur och sammansättning		22-23
2-10	Nominering och val av högsta styrande organ	*	22-23
2-11	Ordförande för det högsta styrelseorganet		22-23
2-12	Det högsta styrelseorganets roll i att övervaka hanteringen av påverkan		22-23
2-13	Delegering av ansvar för att hantera påverkan		22-23
2-14	Det högsta styrelseorganets roll i hållbarhetsrapportering		22-23
2-15	Intressekonflikter		22-23
2-16	Kommunikation av kritiska problem		22-23
2-17	Det högsta styrelseorganets kollektiva kunskap		22-23, 42
2-18	Utvärdering av det högsta styrelseorganets prestationer		22-23
2-19	Ersättningspolicy	Års- och koncernredovisning	24
2-20	Process för att fastslå ersättning	Års- och koncernredovisning	24
2-21	Årlig total ersättningsandel	Års- och koncernredovisning	19
2-22	Uttalande om strategi för hållbar utveckling		6-8
2-23	Policyåtgärdanden		25
2-24	Implementering av policys		22-23
2-25	Processer för att åtgärda negativa påverkan		22-23
2-26	Mekanismer för att söka råd och väcka angelägenheter		46-48
2-27	Lagefterlevnad		23
2-28	Medlemskap i organisationer		37
2-29	Förhållningssätt till intressenternas engagemang		36-37
2-30	Kollektivavtal	Alla anställda omfattas av kollektivavtal	
<b>GRI 3: Väsentliga hållbarhetsfrågor (2021)</b>			
3-1	Process för att fastslå väsentliga frågor		36-37, 42
3-2	Lista över väsentliga frågor		44-45
3-3	Styrning av väsentliga frågor		22-23, 36

GRI-INDEX	BESKRIVNING	REDOVISNING/KOMMENTAR	SIDA
<b>Branschspecifika standardupplysningar (GRI G4)</b>			
EU1	Installerad effekt/kapacitet		86
EU2	Energiproduktion		86
EU3	Antal och typ av kunder		17, 87
EU4	Längd på transmissions- och distributionsledning		87
EU5	Tilldelning av utsläppsrätter	Tilldelning av utsläppsrätter var 17 096 stycken för år 2022.	
<b>Frågespecifika standardupplysningar</b>			
<b>Väsentlig hållbarhetsfråga: Attraktiv och hållbar arbetsgivare</b>			
<b>GR 403: Hälsa och säkerhet på arbetet (2018)</b>			
403-1	Ledningssystem för hälsa och säkerhet		48
403-2	Identifiering av risker, riskbedömning och utreda händelser		48
403-3	Hälsofrämjande arbete		48, 51
403-4	Medarbetarnas delaktighet, samverkan och dialog om hälsa och säkerhet		46-52
403-5	Utbildning inom hälsa och säkerhet		46-52
403-6	Främjande av medarbetares hälsa		50-52
403-7	Förebygga och begränsa hälsorisker direkt kopplade till affärsrelationer		48
403-9	Arbetsrelaterade skador		48
403-10	Arbetsrelaterad ohälsa		48
<b>Väsentlig hållbarhetsfråga: Kompetensförsörjning</b>			
<b>GRI 404: Utbildning (2016)</b>			
404-1	Utbildningstimmar per år och anställd	Avsteg: Saknas data. Utbildningsinsatser mäts inte utifrån antal timmar.	
404-2	Program för kompetensutveckling		54
<b>Väsentlig hållbarhetsfråga: Konsumtionsmönster</b>			
	Exempel från 2021		56
<b>Väsentlig hållbarhetsfråga: Cirkulär hushållning av resurser</b>			
<b>GRI 306: Avfall (2020)</b>			
306-4	Avfall som återvänds		66
306-5	Avfall som ej återvänds		66
<b>Väsentlig hållbarhetsfråga: Hållbara inköp och upphandlingar</b>			
<b>GRI 308: Miljöbedömning leverantörer (2016)</b>			
308-1	Nya leverantörer som har granskats utifrån miljökrav		70-71
<b>Väsentlig hållbarhetsfråga: Säkra och trygga leveranser</b>			
<b>GRI 201: Ekonomiskt resultat (2016)</b>			
201-2	Finansiell påverkan, samt andra risker och möjligheter för organisationens aktiviteter, hänförlig till klimatförändring	Avsteg: Har inte sammanställt kostnader för att hantera risk och möjlighet.	
EU28	Avbrottsfrekvens		72-73
EU29	Avbrottslängd		72-73
EU30	Tillgänglighetsfaktor		72-73
<b>Väsentlig hållbarhetsfråga: Minskad klimatpåverkan</b>			
<b>GRI 305: Utsläpp (2016)</b>			
305-1	Direkta utsläpp av växthusgaser (scope 1)		79
305-2	Indirekta utsläpp av växthusgaser (scope 2)		79
305-3	Övriga indirekta utsläpp av växthusgaser (scope 3)		79

# Vi bygger och tryggar hållbart för Kalmar

Genom Kalmarsundsveckan erbjuder vi en plattform för hållbar utveckling av regionen.



Projektet Elskåpskonst i samarbete med eleverna på Jenny Nyströmsskolan.



Med dElbilspoolen vill vi trygga ett mer tillgängligt och hållbart Kalmar.

Den årligt återkommande och uppskattade kundkvällen Natt på museet.



Vi skapar förutsättningar för ett innovativt Kalmar genom vårt sponsorkap hos Ung Företagsamhet.

# Lite go fakta

	2023	2022	2021	2020
Producerad el (GWh)	123,5	128,4	128,6	101,4
Producerad fjärrvärme (GWh)	407,9	402,2	433,8	382,7
Producerad närvärme (GWh)	8,3	9,3	10,2	8,9
Andel förnybar produktion, fjärrvärme %	99,7	99,9	99,7	99,9
Andel förnybar produktion, närvärme %	95	97,7	95,8	97,1

## Installerad effekt, MW

Anläggning	Fjärrvärme	El
Moskogen	90	32
Draken	135	0

## Måttenheter

### Energibegrepp

1 TWh = 1 terawattimme = 1000 GWh  
1 GWh = 1 gigawattimme = 1000 MWh  
1 MWh = 1 megawattimme = 1000 kWh  
1 kWh = 1 kilowattimme = 1000 Wh

### Effektbegrepp

1 MW = 1 megawatt = 1000 kW  
1 kW = 1 kilowatt = 1000 W

### Vad är skillnaden mellan effekt och energi?

Energi och effekt är två olika fysikaliska begrepp. Effekten är hastigheten för energiomvandlingen. Effekten beskriver hur snabbt energiomvandlingen sker. Energi är produkten av effekt och tid:

**Energi = effekt x tid.**

- **Längd på vårt fjärrvärmenät:** 255 km
- **Vattenvolym i fjärrvärmesystemet:** 32 000 kubikmeter
- **Höjd på ackumulatortanken i Moskogen:** 56 m (därmed en statisk tryckhållning på nätet på ca 6 bar)
- **El som årligen används i Kalmars elnät:** 380 GWh
- **El som produceras årligen på Moskogen:** 130 GWh
- **Effekt på ångpannan i Moskogen:** 90 MWt
- **Ångflöde till turbinen vid maxlast:** 41 kg/s (med ångdata 540 °C och 140 bar)
- **Längd på vårt elnät:** 821,6 km
- **Högsta spänning i vårt elnät:** 53 kV
- **Antal nätstationer i Kalmar:** 224 st
- **Antal publika laddstationer i Kalmar:** 36 st
- **Solcellsansläggningar (hittills) i Kalmar:** 657 st
- **Ljushastighet i en fiberoptisk kabel:** 200 000 km/s

# Kalmar Energi

